

取扱説明書



MEGA DRIVE™

Akkaim®

で注意 次の注意事項を守って、ゲームをお楽しみください。お子様がゲームを楽しむ前に、保護者の方も必ずご確認ください。

● ゲームをするときは、健康のため、1時間ごとに、適当な休憩を必ずとってください。また、極度に疲労している時や、睡眠不足の時はゆっくり休み、完全に回復してからプレイしてください。

● ゲームをするときは、部屋を明るくし、テレビ（モニター）からはできるだけ離れて、プレイしてください。

● 過去に、強い光の刺激や、テレビ画面などを見ていたとき、一時的に筋肉のけいれんや、意識の喪失を経験したことのある人は、ゲームをする前に必ず医師と相談してください。また、ゲームをしている最中に、このような症状が起きた場合や、身体に異常を感じた場合は、すぐにプレイを中断し、医師と相談してください。

このたびは、(株)アクレイムジャパンのメガドライブ用ゲームソフト「ジャスティスリーグ」をお買い上げいただき、まことにありがとうございます。ゲームを始める前に、この「取扱説明書」をお読みいただき、正しい使用方法でプレイをお楽しみください。なお、この「取扱説明書」は大切に保管してください。品質管理には万全を期しておりますが、万一お気づきの点がございましたら、ご面倒ですが、下記住所宛て、書面にてお送りください。なお、お送りの際は、住所、氏名(保護者)、電話番号と、お子様の名前、年令も必ずお知らせください。

株式会社アクレイムジャパン

〒144 東京都大田区蒲田5-28-4明治生命蒲田東ビル

たたか せいぎ 戦え! 正義のために!!

じゃあく うちゅう ていおう ちきゅう しはい
邪悪な宇宙の帝王「ダークシード」は地球を支配し、さらに
ぜんうちゅう しはい くれ ちきゅうじょう
は全宇宙を支配しようとしている。そのために、彼は地球上
せいぎ みかた しょうめつ
の正義の味方たちを消滅させようとしているのだ。「スーパ
ーマンがバットマンとたたか
戦う!」

かれ せいぎ みかた たが たたか
・・・彼は正義の味方たちをお互いに戦わせるつもりなの
だ。ちきゅう はかい だいじ とぎ
地球が破壊されようとしているこの大事な時に、なぜ
せいぎ みかたどうし たたか きみ
正義の味方同士が戦わなくてはいけないのだ!? 君はなんと
しても「ダークシード」をたお ちきゅう へいわ と もど
倒し、地球に平和を取り戻さな
くてはならない。きつと、たたか なか しんじつ かく
戦いの中に真実は隠れているはず
だ。せかい うんめい きみ て けんとう いの
世界の運命は君の手にかかっている。健闘を祈る。

CONTENTS

ストーリー	P1
ゲームの ^{はじ} 始め方 ^{かた}	P2
スタートとゲームオーバー ～コンティニュー	
3つのモード	
キャラクター ^{せんたく} 選択	P3
^{がめん} 画面の ^{みかた} 見方	
ゲームルール	
^{おも} 主な ^{そうさ} コントローラーの操作	P4
キャラクターの ^{おも} 主な ^{どうさ} 動作	P5
^{とうじょう} 登場キャラクター	P6～P11
スーパーマン	
バットマン	
ワンダーウーマン	
フラッシュ	
アクアマン	
グリーンアロー	
チーター	
デスペロ	
ダークシード	



ゲームの始め方

このゲームは1人でも2人でも遊ぶことができます。メガドライブ本体にカセットをセットして、電源をオンにしてください。タイトル画面が表示され、デモ画面が流れます。タイトル画面の時にどれかボタンを押してください。



▲タイトル画面にモードが表示される。

スタートとゲームオーバー ～コンティニュー

好きなモードを方向ボタンの↑↓で選び、どれかボタンを押せばそのモードが始まります。ゲームオーバーになっても「ストーリーモード」か「バトルモード」ならばコンティニューができます。その場合は画面に表示されるタイマーが0になる前に、負けたプレイヤーの持つコントローラーのスタートボタンを押してください。

★3つのモード

ゲーム内容は3つあります。どのモードでも、3ポイント先取した方が勝ちとなります。ただし、勝ち数が同じ場合は引き分けになります。

■ヒーローモード (1人用)

ストーリーに沿ってゲームをプレイしてゆきます。どのヒーローでもプレイできますが、選んだ後は、最後までこのキャラクターでプレイすることになります。

■バトルモード (1～2人用)

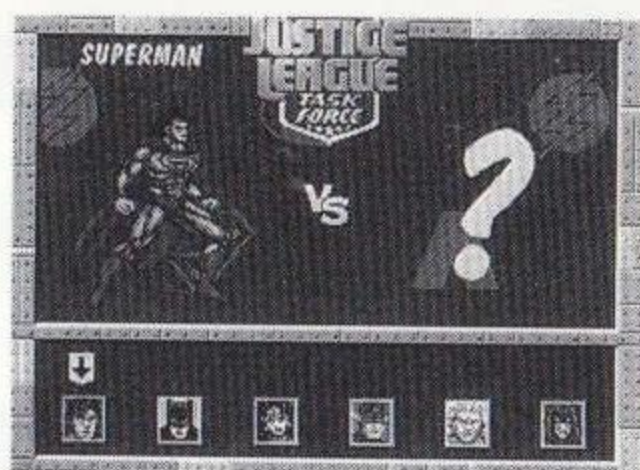
1人でプレイするときは、好きなキャラクターを選び敵を倒していきます。2人でプレイするときは、2P側もスタートボタンでエントリーしてください。その後に、好きなキャラクターを選びます。スタートボタンを押せば途中からゲームに参加できます。

■対戦モード

友達と対戦するモードです。このモードを選んだらまず、それぞれのキャラクターのパワーを決めます。(5段階あります。方向ボタンの←→で決定)。さらに、戦うステージも選ぶことができます。試合後、1Pと2Pの試合結果が画面に表示されます。

キャラクター選択

好きなキャラクターを方向ボタンで選び、どれかボタンを押してください。ヒーローモードでは正義のキャラクターしか選ぶことができません。



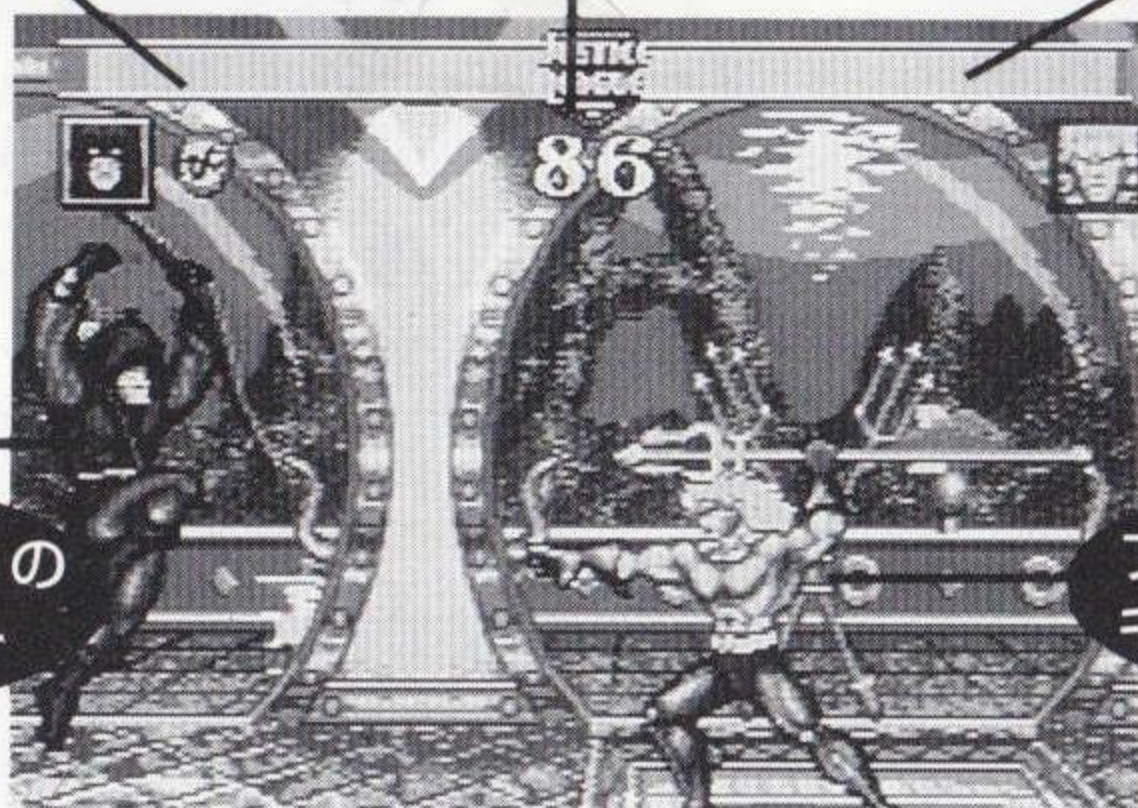
▲さあ、どのキャラクターでプレイしようか!?

画面の見方

プレイヤー1の
パワーメーター

タイマー

プレイヤー2の
パワーメーター



プレイヤー1の
キャラクター

プレイヤー2の
キャラクター

◆ルール◆

パワーメーターが0になるか、制限時間終了後にパワーメーターが少なかったキャラクターは負けになります。先に2本勝ちを先取した方が勝利者となります。

各ゲームモードに入る前に、様々な設定ができます。変更したい設定を方向ボタン↑↓で選んでください。設定を変更したらスタートボタンでタイトル画面に戻ってください。

難易度

方向ボタン←→で変更してください。1(簡単)～5(難しい)まで設定ができます。

タイム

試合時間が、オンなら99秒、オフなら無制限に設定されます。

ボタン配置

変更したいボタンを選び、変更したいコントローラーのボタンを押すと設定されます。

おも 主なコントロールパッドの操作 そうき



きほん そうき 基本操作

パンチ
キック

弱	中	強
Y	X	Z
A	B	C

じゃく 弱	れんぞく 連続できるが、	いりよく ちい 威力は小さい
ちゅう 中	じゃく きょう こうげき ちゅうかん	弱と強の攻撃の中間
きょう 強	いりよく	れんぞく 威力はあるが、連続はできない

3ボタンコントロールパッド使用の場合はパンチ／キックは同じボタンになります。パンチ／キックの切り替えをスタートボタンでおこないます。



キャラクターの主な動作

(キャラクターが右を向いている時の操作です。左向きの場合は逆の操作になります)

操作	動作
方向ボタン↓	しゃがむ
方向ボタン↙	しゃがむ／しゃがみガード
方向ボタン←→	移動／ガード
方向ボタン→→	前方ダッシュ
方向ボタン←←	ジャンプバック
方向ボタン↑	ジャンプ
方向ボタン↗か↖	斜めジャンプ
Aボタン	弱キック／パンチ
Bボタン	中キック／パンチ
Cボタン	強キック／パンチ
Xボタン	弱パンチ
Yボタン	中パンチ
Zボタン	強パンチ
スタートボタン	スタート／ポーズ

※X、Y、Zボタンは、6ボタンパッド使用時の操作です。3ボタンパッド使用時はスタートボタンはパンチ／キック切り替えです。

◆共通の必殺技◆

まず敵に接近してください。その後、方向ボタン←→どちらかを押し
ながら、弱系か強系のボタンを押してください。各キャラクター固有
の必殺技が飛び出します。また、スペシャル技の出し方は各キャラク
ターのページを参照してください。

スーパーマン

■ほんみょう本名：クラーク・ケント

■しんちょう身長：190cm

■たいじゅう体重：101kg

■けいれき経歴：ふだんは新聞記者と
して生活しているが、
本当は惑星クリプトン
からやってきた正義の超人である。



バットマン

■ほんみょう本名：ブルース・ワイン

■しんちょう身長：188cm

■たいじゅう体重：95kg

■けいれき経歴：豪邸に隠された秘密
基地を拠点に、ゴッサ
ム市の極悪非道な犯罪
を解決するために奮闘している。



ワンダーウーマン

■ほんみょう本名：プリンセス・ダイアナ

■しんちょう身長：180cm

■たいじゅう体重：61kg

■けいれき経歴：アマゾネスの戦士の
王女で、平和と超然と
した美德の力を説く。
挑発しなければ、決して戦わない。



★スペシャル技^{わざ}

- ほうこう 方向ボタン ↓ ↘ → + パンチボタン ^{ねつとうしりょく} 熱透視力
- ほうこう 方向ボタン ↓ ↙ ← + キックボタン ^と 飛んだ ^{あと} 後に、パンチボタン
でダイビングアタック
- ほうこう 方向ボタン ← ため → + パンチボタン ^{ぜんぽう} 前方に ^と 飛びながら ^{いちげき} 一撃
- ほうこう 方向ボタン ↓ ため ↑ + パンチボタン ^{じめん} 地面をたたいて ^{じしん} 地震を ^{おこす} 起こす

★スペシャル技^{わざ}

- ほうこう 方向ボタン ↓ ↘ → + パンチボタン ^な バタラン 投げ
- ほうこう 方向ボタン ← ため → + パンチボタン ^な ダイビングアタック
- ほうこう 方向ボタン ← ↙ ↓ ↘ → + キックボタン ^{せんかい} 旋回スライド ^け 蹴り
- ほうこう 方向ボタン → ↘ ↓ ↙ ← + パンチボタン ^{まわ} 回りながら ^{こうげき} マントで 攻撃

★スペシャル技^{わざ}

- ほうこう 方向ボタン ↓ ↙ ← + キックボタン ^と 飛んだ ^{あと} 後に、キックボタン
でダイビングアタック
- ほうこう 方向ボタン ↓ ↙ ← + パンチボタン ^{はんしゃ} リストガード 反射
- ほうこう 方向ボタン ↓ ↘ → + パンチボタン ^{まほう} 魔法の ^な 投げ ^わ 輪
- ほうこう 方向ボタン ↓ ↘ → + キックボタン ^な スライディング
- ほうこう 方向ボタン ← ため → + キックボタン ^{すいちよく} 垂直ドロップキック

フラッシュ

■ほんみょう本名：ウォリー・ウェスト

■しんちょう身長：183cm

■たいじゅう体重：79kg

■けいれき経歴：あこが憧れの師 し初代フラッシュ
ほうもんちゅうを訪問中に、おも思わぬ事故
ちようじんてきで超人的なスピード能力
みを身につける。せかいじゅう世界中の犯罪者ほんざいしゃをこらしめている。



アクアマン

■ほんみょう本名：アーサー・カーリー

■しんちょう身長：185cm

■たいじゅう体重：80kg

■けいれき経歴：しんかいアトランティスの深海
うで生まれ、とうだいも灯台守りとして採用された。あくがん悪漢
うみどもから海を守るのが使命だ。



グリーンアロー

■ほんみょう本名：オリバー・クイーン

■しんちょう身長：180cm

■たいじゅう体重：80kg

■けいれき経歴：おくまんちようじゃ億万長者として生まれ
あくながら、やがて悪と戦う
みち道を選んだ。ワシントン
しゅう州シアトルに住み、じゃくしゃ弱者を守っている。



★スペシャル技^{わざ}

- ほうこう 方向ボタン ↓ ↘ → + パンチボタン トナードバラスト
- ほうこう 方向ボタン → ↘ ↓ ↙ ← + パンチボタン かいてん 回転しながらラリアット
- ほうこう 方向ボタン ← ため → + パンチボタン クイックダッシュ
- パンチボタン^{れんだ つづ}連打し続ける スピードパンチ

★スペシャル技^{わざ}

- ほうこう 方向ボタン ↓ ↘ → + パンチボタン やりを^な投げる
- ほうこう 方向ボタン ↓ ↙ ← + パンチボタン やりを^{まわ}回す
- ほうこう 方向ボタン ← ↙ ↓ ↘ → + パンチボタン ジャンプリーピング
スラムパンチ
- ほうこう 方向ボタン ↓ ため ↑ + パンチボタン ダイビングキック
- ほうこう 方向ボタン ← ため → + パンチボタン ぜんぼう 前方に^と飛びながらキック

★スペシャル技^{わざ}

- ほうこう 方向ボタン ↓ ↘ → + パンチボタン じょうだん 上段アロー
- ほうこう 方向ボタン ↓ ↘ → + キックボタン げだん 下段アロー
- ほうこう 方向ボタン → ↘ ↓ ↙ ← + パンチボタン ジャンピングダイアゴナル
ダウンアロー
- ほうこう 方向ボタン → ↘ ↓ ↙ ← + キックボタン アイスアロー
- ほうこう 方向ボタン ← ため → + キックボタン ダイビングキック

チーター

■**本名**：ほんみょうバルバラ・アン・ミネルバ

■**身長**：しんちよう175cm

■**体重**：たいじゅう54kg

■**経歴**：けいれき無慈悲な考古学者兼宝物

ハンターであったが、アフ

リカ探検中に不思議な飲

み物を口にしてからチーターにへんしん変身した。



デスペロ

■**本名**：ほんみょうなし

■**身長**：しんちよう265.5cm

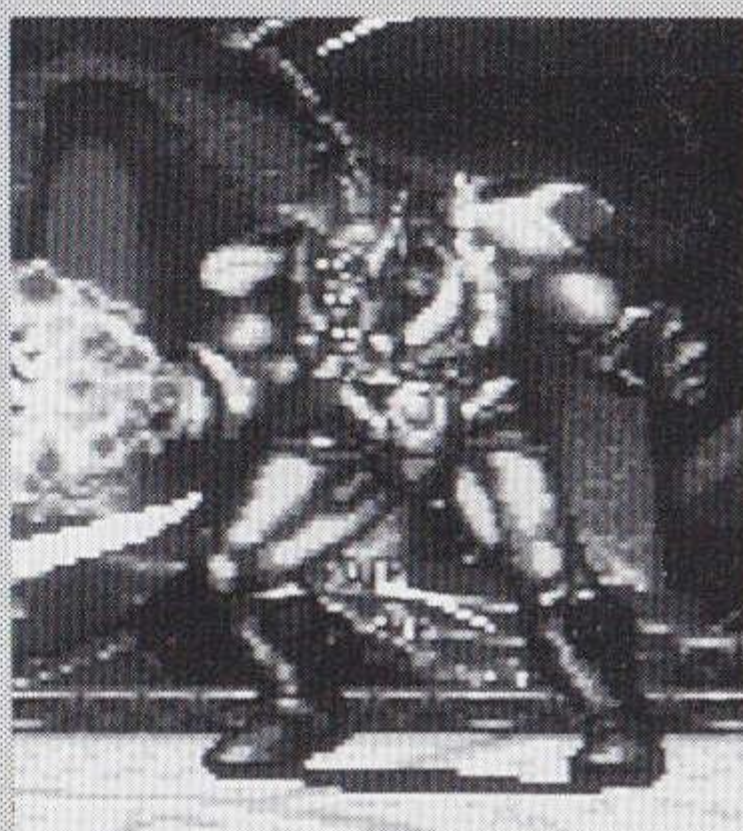
■**体重**：たいじゅう202.5kg

■**経歴**：けいれきかつて惑星カラノールの

独裁者であったデスペロは、

超能力を有する種族の最後

の生き残りだ。残虐極まりない相手である。



ダークシード

■**本名**：ほんみょうなし

■**身長**：しんちよう228.5cm

■**体重**：たいじゅう232kg

■**経歴**：けいれき故郷、惑星アポコリブ

スを支配するため、実

の母親まで暗殺すると

いう極悪非道な輩。ズル賢い悪漢である。



★スペシャル技^{わざ}

^{ほうこう} 方向ボタン→+↓↘→	パンチボタン	ジャンピングクローアッパーカット
^{ほうこう} 方向ボタン↓↙←+パンチボタン		ローリングッククロー斯拉ッシュ
^{ほうこう} 方向ボタン←ため→+パンチボタン		^{じょうだん} 上段ローリングクロー斯拉ッシュ
^{ほうこう} 方向ボタン↓↘→+パンチボタン		ナイフを ^な 投げる
^{ほうこう} 方向ボタン←↙↓↘→+キックボタン		^{かいてん} 回転ヒールキック
^{ほうこう} 方向ボタン↓↙←+キックボタン		フットスタンプ

★スペシャル技^{わざ}

^{ほうこう} 方向ボタン↓↘→+パンチボタン	アイブラスト
^{ほうこう} 方向ボタン←ため→+パンチボタン	ダッシュヘッドパッド
^{ほうこう} 方向ボタン→↘↓↙←+パンチボタン	しゃがみつき ^お 押し

★スペシャル技^{わざ}

^{ほうこう} 方向ボタン↓↘→+パンチボタン	アイブラスト
^{ほうこう} 方向ボタン→↘↓↙←+パンチボタン	^{てき} 敵の ^{そうさ} 操作を ^{ぎやく} 逆にする
^{ほうこう} 方向ボタン←ため→+パンチボタン	テレポートからダイビング パンチ

This image shows a single sheet of white paper with horizontal ruling lines. The lines are evenly spaced and run across the width of the page. There are no margins, text, or other markings on the paper.



しょうじょう ちゅうい 使用上のご注意

カートリッジは精密機器せいみつぎきですので、とくに次のことに注意ちゅういしてください。

■電源OFFをまず確認でんげん かくにん

カートリッジを抜き差しするときは必ず、本体のパワースイッチをOFFにしておいてください。パワースイッチをONにしたまま無理にカートリッジを抜き差しすると、故障の原因になります。

■端子部には触れないでたんしぶ ふ

カートリッジの端子部に触れたり、水でぬらしたりすると、故障の原因になりますので注意してください。

■薬品を使って拭かないでやくひん つか ふ

カートリッジの汚れを拭くときに、シンナーやベンジンなどの薬品を使わないでください。

■カートリッジはデリケート

カートリッジに強いショックを与えないでください。ぶつけたり踏んだりするのは禁物です。また、分解は絶対にしないでください。

■保管場所に注意してほかんばしょ ちゅうい

カートリッジを保管するときは、極端に暑いところや寒いところを避けてください。直射日光の当たるところやストーブの近く、湿気の多いところなども禁物です。

■ゲームで遊ぶときはあそ

長い時間ゲームをしていると目が疲れます。ゲームで遊ぶときは健康のため、1時間ごとに10～20分の休憩をとってください。また、テレビ画面からなるべく離れてゲームをしてください。

メガドライブをプロジェクションテレビ（スクリーン投影方式とうえいほうしきのテレビ）に接続すると、残像光量による画面焼けが生じる可能性があるので、接続しないでください。

Patents: U.S. Nos. 4,442,486/4,454,594/4,462,076; Europe No. 80244;
Canada Nos. 1,183,276/1,082,351; Hong Kong No. 88-4302;
Germany No. 2,609,826; Singapore No. 88-155; U.K. No. 1,535,999;
France No. 1,607,029; Japan No. 1,632,396

この商品は、(株)セガ・エンタープライゼスが MEGA DRIVE 専用の
ソフトウェアとして、自社の登録商標 **SEGA** の使用を許諾したものです。

T-81213



株式会社アクレイムジャパン

〒144 東京都大田区蒲田5-28-4明治生命蒲田東ビル

*DC Bullet Logo, Justice League Task Force and all related characters and elements are the property
of DC Comics TM & © 1995. All Rights Reserved. Developed by Condor, inc. Acclaim is a division and
trademark of Acclaim Entertainment, inc. R & © 1995 Acclaim Entertainment, inc.