



SEGA  
• MEGA DRIVE •

# EUROPEAN CLUB SOCCER

INSTRUCTION  
MANUAL



# EUROPEAN CLUB SOCCER

Sega Mega Drive

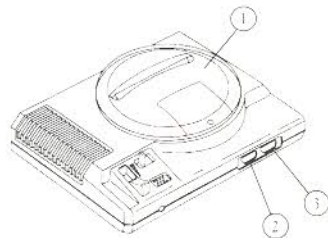
## STARTING UP

Set up your Sega Mega Drive System as described in its instruction manual. Plug in Control Pad 1. For two-player games, plug in Control Pad 2 also.

Ensure the power switch is OFF. Then insert the European Club Soccer cartridge, its label facing towards you, into the console and press it down firmly.

Turn the power switch ON. After a few seconds, the Sega Screen will appear. When the European Club Soccer Title Screen is shown you are ready to play European Club Soccer!

**IMPORTANT!** If the Sega Screen does not appear, turn the Power Switch OFF. Ensure your System is set up correctly and the Cartridge is properly inserted. Then turn the power switch ON again. Always ensure the power switch is turned OFF before inserting or removing the Sega Cartridge.



1. Sega Cartridge
2. Insert Control Pad 0
3. Insert Control Pad 1

**Fig 1: the Sega Mega Drive**

Europe's favourite sport comes to the Sega Mega Drive. And how! You won't have played a soccer simulation like this one before simply because there hasn't been anything quite as remarkable as European Club Soccer. Cup a load of this... You can play a single Match against a friend or one of 172 different Teams from around the world. Alternatively, up to eight Players can compete for the European Cup and go on to fight for the Super Cup - football's highest accolade and exclusive to European Club Soccer!

# PLAYING EUROPEAN CLUB SOCCER

## TAKE CONTROL!

Before you begin to play, take the time to familiarise yourself with the movements and functions of the Control Pad (Fig 2).



**Fig 2: the Sega Mega Drive Control Pad**

1. DIRECTIONAL BUTTON (D-BUTTON)
2. START BUTTON
3. A BUTTON
4. B BUTTON
5. C BUTTON

## OPTIONS

Once the Sega Screen and the Virgin Games and Krisalis Credits have been shown you will be presented with the European Club Soccer Title Screen.

Press the Start Button to call up four Options: 'SIMULATION', 'ARCADE', 'OPTIONS' and 'STRIP DESIGN'.

(If the Start Button is not pressed within 15 seconds of the Title Screen appearing, a demonstration of European Club Soccer in action will be shown).

Note that beside the 'SIMULATION' Option there is a Football Marker. The Football Marker is always used to highlight an Option ready to be selected. There are many Options in European Club Soccer. An Option is selected as follows...

Press the D-Button up or down to move the Football Marker up or down and highlight an Option.

Press the A, B or C Button to select the highlighted Option.

## SIMULATION

Up to eight Players can compete for the European Cup (the Sega Mega Drive will control any Teams not used by your friends). The winner of the European Cup can then play for the Super Cup \_ the ultimate football accolade and exclusive to European Club Soccer.

When you select 'SIMULATION', two new Options will be shown: 'NEW GAME' and 'ENTER PASSWORD'. (Passwords? What are they for? Well, there's more than one Match to play in the Simulation and you may not have time to win them all in one sitting. For that reason you are given a Password when you win a Match. By entering the Password you start playing the European Cup or the Super Cup at the point you left it, so there's no need to replay the Matches already won. Hooray!)

### **NEW GAME**

With 'NEW GAME' selected you now need to determine how many human-controlled Players will be competing for the Cup.

Press the D-Button left or right to move the Football Marker to the desired number of Players.

Press the A, B or C Button to select the highlighted number of Players.

With the number of Players selected it's time to decide which Team they will each play (note that even though the Team's players' names are different, they only play as well as the Player controlling them does).

Press the D-Button up or down to move the Football Marker to the COUNTRY or TEAM selections.

Press the D-Button left or right to display each Country or Team in turn.

Press A, B or C Button to select the Country or Team shown.

Once the Players have chosen their Teams you will be shown three new Options: 'VIEW ROUND', 'PLAY ROUND' and 'SHOW PASSWORD'.

### **VIEW ROUND**

A total of 32 Teams compete in the European Cup Simulation which is played over five Rounds. Selecting 'VIEW ROUND' means you can see who's playing who in the current Round.

Press the D-Button up or down to move the display of Teams in the Round up or down.

Press the A, B or C Button to return to the previous Options.

The winners of each Round go through to the next until only two teams remain in the Final. If you can win the Final, you can play for the Super Cup in a one-off Match against a tough new Team chosen at random by the Sega Mega Drive.

In the event of a draw after two Matches have been played, the winner must be decided by a penalty shoot-out between the two Teams. (Note that you cannot control the goalkeeper.) If the two Teams are still tied after five penalties have been taken, the situation reverts to a Sudden Death Play-Off... The first Team to miss a penalty kick loses the Match!

Press the D-Button left or right to determine the direction of the penalty kick.

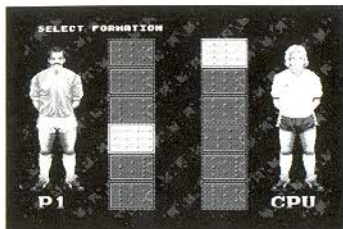
Press the 'KICK' or 'LOB' Button to take the shot.

## PLAY ROUND

When you select 'PLAY ROUND', the two Teams about to play in a Match are shown. You now need to select a Formation for your Team.

Press the A, B or C Button to call up the Formations.

There are six Formations to choose from: 442, 433, 424, 1333, 325 and 532. Each Formation has its own advantages and disadvantages. Some Formations are best for Attacking and some are more Defensive than others. Experiment with them all to find out which one best suits your style of play.



## SHOW PASSWORD

You can check the Password in use \_ you might have entered it wrongly, in which case you should go back and change it.

## ENTER PASSWORD

The Password is entered on this grid which reads from left to right.

Press the D-Button in any direction to move the Football Marker around the grid.

Press the A Button to advance the letter displayed from Z to A (or the numbers from 9 to 1).

Press the B Button to advance the letter displayed from A to Z (or the numbers from 1 to 9).

Press the C Button to register the letter.

Press the Start Button to return to the Options.

## ARCADE

Play a one-off friendly against a friend or a Team controlled by the Sega Mega Drive. When 'ARCADE' is selected 'PLAYER 1' and 'PLAYER 2' are asked to press their Start Buttons. Note the Timer for each Player. If a Player does not press the Start Button before the Timer reaches zero, the Sega Mega Drive will take control of that Player (this is shown as 'CPU').

Press the A, B or C Button to speed up the Timer.

You must now choose a Team for each Player. (Note that both Players cannot use the same Teams).

Press the D-Button up or down to move the Football Marker to the COUNTRY or TEAM selections.



Press the D-Button left or right to display each Country or Team in turn.

Press A, B or C Button to select the Country or Team shown.

Once the Teams have been chosen the two Teams about to play the Match will be shown. You now need to select a Formation for your Team.

Press the A, B or C Button to call up the Formations.

There are six Formations to choose from, each one with its advantages. Some Formations are best for Attacking and some are more Defensive than others. Experiment with them all to find out which one best suits your style of play.

## OPTIONS

Selecting 'OPTIONS' calls up five new Options: 'DIFFICULTY', 'MATCH LENGTH', 'BGM TEST', 'CONTROL SELECT', 'MORE OPTIONS' and 'EXIT'.

Press the D-Button up or down to move the Football Marker up or down the Options.

Press the D-Button left or right to change the highlighted Option.

## DIFFICULTY

This is where you decide the skill of any Teams controlled by the Sega Mega Drive. You can choose from 'EASY', 'NORMAL' or 'HARD'. The Difficulty is usually set at 'NORMAL'.

## MATCH LENGTH

A Match lasts for 90 pretend minutes split into two 45 halves and shown during play by a clock. The 'MATCH LENGTH' Option is used to change the ACTUAL length of the Match. You can choose from 4 minutes, 10 minutes, and 20, 30, 40, 50, 60, 70, 80 and 90 minutes. The Match Length is usually set at 10 minutes.

## BGM TEST

From here you can listen to every piece of European Club Soccer's Background Music. Select 'MUSIC OFF' to stop the tune playing.

Press the A, B or C Button to hear the tune shown.

## CONTROL SELECT

You may find that you can't get to grips with the positions of the functions of the A, B and C Buttons. Here's where you change them around.

When you select either 'PLAYER 1' or 'PLAYER 2' you will be presented with a diagram of the Control Pad. There are six different Control Modes to choose from.

Press the A, B or C Button to call up the Control Pad diagram.

Press the A, B or C Button to cycle through the Control Modes.

Control Mode 1 is the default, that's to say the A Button is used for 'CHANGE', the B Button is used for 'KICK/SLIDE' and the C Button is used for 'LOB/HEADER'.

## MORE OPTIONS

Select this to call up four new Options: 'SOUND MODE', 'CHANGE BUTTON', 'MORE OPTIONS' and 'EXIT'.

## SOUND MODE

Press the A, B or C Button to cycle through the combinations of 'MUSIC' and sound 'FX'. The default is 'MUSIC ON' and 'FX ON'.

## CHANGE BUTTON

The Button used for 'CHANGE' during play can either perform no function at all ('NOTHING') or be used to select the 'NEAREST PLAYER'. The default is 'NEAREST PLAYER'.

## MORE OPTIONS

Return to the previous Options.

## EXIT

Select this to return to the European Club Soccer Title Screen.

## EXIT

Select this to return to the European Club Soccer Title Screen.

## STRIP DESIGN

You may like to change the Strip Colours of the 170 different Teams from around the world, in which case this is the place to be. The Strip Colours you choose will stay the same until you

change them again or the Sega Mega Drive Power Switch is turned 'OFF' and 'ON' again. But first, you need to choose a Team...



Press the D-Button up or down to move the Football Marker to the COUNTRY or TEAM selections.

Press the D-Button left or right to display each Country or Team in turn.

Press A, B or C Button to select the Country or Team shown.

With a Team selected you can now change the colour of the Players' Home and Away Strips' shirt, shorts, socks and trim.

Press the D-Button up or down to move the Football Marker between the players and the 'CHOOSE' Option.

Press the D-Button left or right to highlight the HOME or AWAY Strip.

Press the A, B or C Button to change the colour of the highlighted player's Strip.

With the Football Marker beside the 'CHOOSE' Option, press the A, B or C Button to register the Team's Strip colour and return to the European Club Soccer Title Screen Options.

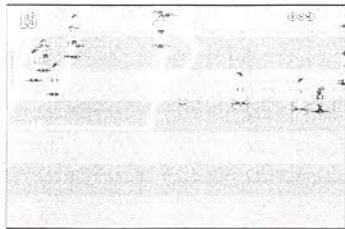
## LET'S PLAY!

Whether you decided to play SIMULATION or ARCADE, the Match is the same. The players will run out of tunnel in the centre of the screen and on to the Pitch where they take their Formation positions. The Referee (dressed in black) will then run on to the Pitch. The Match begins when the Referee drops the ball in the centre of the Pitch.

Press the A, B or C Button to make the players immediately take their positions.

## CONTROLLING THE PLAYERS

You control the player nearest to the ball. The player under your control will be highlighted like this...



Press the D-Button in any direction to make the highlighted player run around the Pitch.

## WHEN THE HIGHLIGHTED PLAYER IS NOT IN POSSESSION OF THE BALL

Press the 'CHANGE' Button to transfer control to the player nearest to the ball.



Press the 'KICK/SLIDE' Button to perform a sliding tackle.

Press the LOB/HEADER Button to head the ball when it's in the air.

### **WHEN THE HIGHLIGHTED PLAYER IS IN POSSESSION OF THE BALL**

Press the 'KICK/SLIDE' Button to kick the ball in the direction the player is facing.

Press the LOB/HEADER Button to kick the ball high in the air.

Press the Start Button at any time during play to freeze the action and call up four Options: 'CONTINUE', 'ACTION REPLAY', 'SUBSTITUTE' and 'QUIT MATCH'.

Press the D-Button up or down to move the Football Marker beside the desired Option.

Press the Start Button to select the Option.

### **CONTINUE**

Resume play from the point at which it was frozen.

### **ACTION REPLAY**

Watch the previous 10 seconds of action all over again. This is especially useful for savouring your great goals.

### **SUBSTITUTE**

Selecting 'SUBSTITUTE' allows you to replace your two weakest players with two fresh Substitutes. There are 4 substitutes to choose from and these are shown as markers at the bottom of the screen. When both Substitutes have been chosen you will return to the Freeze Play Options. (Note that you cannot make any Substitutions if you have used two).

Press the D Button left or right to highlight a Substitute.

Press the C Button to choose the Substitute.

### **QUIT MATCH**

If you aren't happy with your performance or simply want to start again, select this option to be presented with 'NO' and 'YES'. Select 'NO' to return to the previous Options. Select 'YES' to abandon play and see the full-time score before you are returned to the European Club Soccer Title Screen.

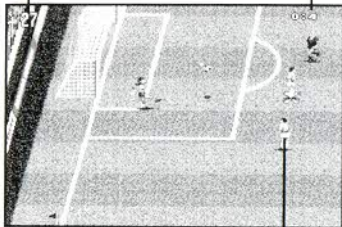
Press the D-Button up or down to move the Football Marker between 'NO' and 'YES'.

Press the Start Button to select the highlighted Option.

## THE SCREEN

'MINUTES' ELAPSED

PLAYERS' SCORES



HIGHLIGHTED PLAYER

## HANDLING THIS CARTRIDGE

This Cartridge is intended exclusively for the Sega Mega Drive.  
For Proper Usage

- \* Do not immerse in water!
- \* Do not bend!
- \* Do not subject to any violent impact!
- \* Do not expose to direct sunlight!
- \* Do not damage or disfigure!
- \* Do not place near any high temperature source!

- \* Do not expose to thinner, benzene, etc!
- \* When wet, dry completely before using.
- \* When it becomes dirty, carefully wipe it with a soft cloth dipped in soapy water.
- \* After use, put it in its case.
- \* Be sure to take an occasional recess during extended play.

**WARNING!** For owners of projection televisions. Still pictures or images may cause permanent picture tube damage or mark phosphor of the CRT. Avoid repeated or extended use of video games on large screen projection televisions.

## WARRANTY

VIRGIN GAMES reserves the right to make improvements in the product described in this manual, at any time and without notice. VIRGIN GAMES makes no warranties expressed or implied, with respect to this manual, its quality, merchantability or fitness for any particular purpose.

# EUROPEAN CLUB SOCCER

Sega Mega Drive

## EMPEZANDO

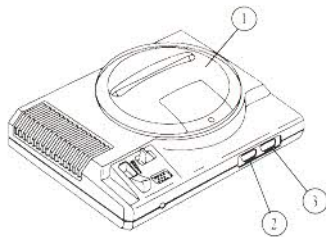
Prepara tu Sega Mega Drive System como se describe en su manual de instrucciones. Conecta el Control Pad 1. Para una partida de dos jugadores, conecta el Control Pad 2.

Asegúrate de que la base de potencia está desactivada (OFF). Luego inserta en la consola el cartucho de European Club Soccer, con la etiqueta hacia tí, y empújalo con firmeza hacia abajo.

Activa la base de potencia (ON). Tras unos segundos aparecerá la pantalla de Sega. Cuando la pantalla de títulos de European Club Soccer aparezca, ya puedes comenzar a jugar.

### IMPORTANTE:

Si no aparece la pantalla Sega, desactiva la base de potencia (OFF) y comprueba que el sistema está bien montado y que la inserción del cartucho es correcta. Después vuelve a activar la base de potencia (ON). Asegúrate de que la base de potencia está desactivada (OFF) siempre que insertas o retiras un cartucho Sega.



1. Cartucho Sega
2. Controlador 0
3. Controlador 1

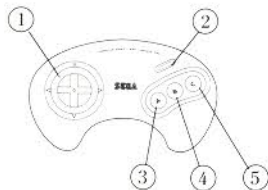
**Figura 1: El Sega Mega Drive**

El deporte favorito de Europa llega al Sega Mega Drive. ¿Y cómo es eso? Nunca antes has jugado una simulación de fútbol como ésta sencillamente porque nunca ha existido una tan buena como European Club Soccer. ¡Imagínate! Puedes jugar un único partido contra un amigo o contra uno de los 172 equipos diferentes de todo el mundo. Otra alternativa es jugar hasta un máximo de ocho jugadores y competir por la Copa Europea, y a por la Super Copa, ¡el premio más importante y exclusivo de European Club Soccer!

# JUGANDO POR EUROPEAN CLUB SOCCER

## TOMA CONTROL

Aprende las variadas funciones y movimientos del Control Pad antes de empezar a jugar (Fig. 2).



**Fig.2: El Control Pad del Sega Mega Drive**

1. BOTON DIRECCIONAL (BOTON-D)
2. BOTON START
3. BOTON A
4. BOTON B
5. BOTON C

## OPCIONES

Una vez que la pantalla Sega y la pantalla de créditos Virgin Games y Krisalis han aparecido, se te mostrará la pantalla de títulos de European Club Soccer

Pulsa el Botón START para acceder a cuatro opciones: "SIMULACION", "ARCADE", "OPCIONES" Y "DISEÑO DE BANDA".

(Si transcurridos 15 segundos el botón START no ha sido pulsado desde la pantalla de títulos, aparecerá una demostración de European Club Soccer).

Nota que al lado de la opción "Simulación" hay un Marcador de Fútbol. El Marcador de Fútbol se utiliza para destacar la opción a seleccionar. Hay muchas opciones en European Club Soccer. Para seleccionar una opción sigue estas instrucciones...

Mueve el BOTON-D arriba o abajo para mover el Marcador de Fútbol en dicha dirección y destacar la opción deseada.

Pulsa el BOTON A, B o C para seleccionar la opción destacada.

## SIMULACION

Un máximo de ocho jugadores pueden competir por la Copa Europea de Fútbol (el Sega Mega Drive controlará los equipos que no estén usando tus amigos). El ganador de la Copa Europea puede pasar a competir por la Super Copa- ¡el premio más importante y exclusivo de European Club Soccer!

Cuando eliges "SIMULACION" aparecen otras dos opciones: "JUEGO NUEVO" y "REGISTRAR CONTRASEÑA".

¿Contraseñas? ¿Para qué son? Bueno, hay más de un partido a jugar en la modalidad "SIMULACION" y puede que no seas capaz de ganarlos todos de una vez. Por eso cada vez que ganas un partido te dan una contraseña. Al registrar la contraseña comienzas a jugar la Copa Europea o la Super Copa en el mismo punto en que lo dejaste, así que no hay necesidad de volver a jugar los partidos ganados. ¡Hurra!

## JUEGO NUEVO

En la modalidad "JUEGO NUEVO" tienes que fijar el número de jugadores humanos que van a estar compitiendo por la Copa.

Mueve el BOTON-D a la izquierda o a la derecha para mover el Marcador de Fútbol al número de jugadores deseado.

Pulsa el BOTON A, B o C para seleccionar el número de jugadores destacado.

Cuando el número de jugadores está seleccionado es hora de elegir equipo (nota que aunque los nombres de los equipos jugadores son distintos, ellos juegan tan bien como el jugador que los controla).

Mueve el BOTON-D arriba o abajo para mover el Marcador de Fútbol a las opciones de PAIS o EQUIPO.

Mueve el BOTON-D a la izquierda o a la derecha para acceder a cada país o equipo sucesivamente.

Pulsa el BOTON A, B o C para seleccionar el país o equipo en pantalla.

Una vez que los jugadores han elegido equipo podrás acceder a otras tres opciones: "VISTA DE RONDA", "RONDA EN JUEGO" Y "MOSTRAR CONTRASEÑA".

## VISTA DE RONDA

Un total de 32 equipos compiten en la Simulación de la Copa de Europa que se juega en cinco rondas. Seleccionar "Vista de Ronda" quiere decir que puedes ver quien está jugando con quien en la ronda actual.

Mueve el BOTON-D arriba o abajo para mover los equipos disponibles en la ronda arriba o abajo.

Pulsa el BOTON A, B o C para regresar a la opción previa.

Los ganadores de cada ronda se clasifican para la siguiente hasta que sólo quedan dos equipos para la Final. Si puedes ganar la Final, también puedes ir a por la Super Copa en un partido irrepetible contra un nuevo y fuerte equipo, elegido al azar por el Sega Mega Drive.

En caso de empate después de jugar dos partidos, el ganador se decidirá a penalties entre los dos equipos. (Date cuenta de que no puedes controlar al portero.) Si los dos equipos siguen igualados después de cinco penalties, la situación cambia a un repentino final de juego...¡El primer equipo que falla un penalti pierde el partido!



Mueve el BOTON-D a la izquierda o a la derecha para determinar la dirección del tiro de penalti.

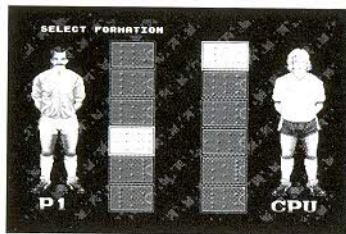
Pulsa el BOTON de "Tiro" o "Tiro Alto".

## RONDA EN JUEGO

Cuando seleccionas la opción "Ronda en Juego", aparecen los dos equipos que están a punto de jugar un partido. Ahora necesitas elegir una formación para tu equipo.

Pulsa el BOTON A, B o C para acceder a las formaciones.

Hay seis formaciones para elegir, desde: 442, 433, 424, 1333, 325 y 532. Cada formación tiene particulares ventajas y desventajas. Algunas formaciones son mejores para el juego de Ataque y otras lo son para el juego Defensivo. Pruébalas todas para descubrir cuál de las formaciones te va mejor según tu propio estilo de juego.



## MOstrar CONTRASEÑA

Puedes comprobar la contraseña en uso- puede que la hayas registrado con algún error, en ese caso debes regresar y cambiarla.

## REGISTRAR CONTRASEÑA

La contraseña se registra en este tablero que se lee de izquierda a derecha. Mueve el BOTON-D en cualquier dirección para mover el Marcador de Fútbol sobre el tablero.

Pulsa el BOTON A para avanzar las letras que aparecen de Z a A (o los números de 9 a 1).

Pulsa el BOTON B para avanzar la letra que aparecen de A a Z (o los números de 9 a 1).

Pulsa el BOTON C para registrar la letra.

Pulsa el BOTON START para regresar a las opciones.

## ARCADE

Juega un irrepetible partido amistoso contra un amigo o contra un equipo controlado por el Sega Mega Drive. Cuando seleccionas "Arcade" se solicita de los Jugadores 1 y 2 que pulsen los botones de START. Observa el cronómetro para cada jugador. Si un jugador no ha pulsado el botón START antes de que el cronómetro marque cero, el Sega Mega Drive tomará el control de ese jugador (esto se indica con "CPU").

Pulsa el BOTON A, B o C para acelerar el cronómetro.

Ahora debes elegir un equipo para cada jugador. (Nota que los dos jugadores no pueden elegir el mismo equipo).

Mueve el BOTON-D arriba o abajo para mover el Marcador de Fútbol a las opciones de país o equipo.

Mueve el BOTON-D a la izquierda o a la derecha para acceder a cada país o equipo sucesivamente.

Pulsa el BOTON A, B o C para seleccionar el país o equipo en pantalla.

Una vez que los equipos han sido elegidos los dos equipos a punto de jugar el partido aparecerán en pantalla. Ahora tienes que seleccionar una formación para tu equipo. Pulsa el BOTON A, B o C para acceder a las formaciones.

Hay seis formaciones para elegir cada una con sus propias ventajas y desventajas. Algunas formaciones son mejores para el juego de Ataque y otras lo son para el juego Defensivo. Pruébalas todas para descubrir cuál de las formaciones te va mejor según tu propio estilo de juego.

## **OPCIONES**

Al seleccionar "Opciones" accedes a otras cinco opciones: "Dificultad", "Duración del Partido", "BGM Test", "Selecciona Control" y "Salida".

Mueve el BOTON-D arriba o abajo para mover el Marcador de Fútbol a las distintas opciones.

Mueve el BOTON-D a la izquierda o a la derecha para cambiar la opción destacada.

## **DIFICULTAD**

Aquí es donde decides la habilidad de los equipos controlados por el Sega Mega Drive. Puedes elegir entre "Fácil", "Normal" y "Difícil". El nivel de dificultad está generalmente fijado en "Normal".

## **DURACION DEL PARTIDO**

Un partido dura 90 minutos simulados que se dividen en dos mitades de 45 minutos que se indican durante el juego en un reloj. La opción de "Duración del Partido" se utiliza para cambiar la duración actual del partido. Puedes elegir una duración de 4 minutos, 10 minutos, o 20, 30, 40, 50, 60, 70, 80, y 90 minutos. La duración del partido está generalmente fijada en 10 minutos.

## **BGM TEST**

Desde aquí puedes escuchar cada una de las piezas de música de fondo para European Club Soccer. Selecciona "Música apagada" para parar la canción en uso.

Pulsa el BOTON A, B o C para escuchar la música indicada.

## **SELECCIONA CONTROL**

Puede que tengas dificultades con la posición de las funciones en los botones A, B y C. Aquí es donde puedes variar sus funciones.

Cuando elijas bien el "Jugador 1" o el "Jugador 2" aparecerá un diagrama del Control Pad. Hay seis Modos de Control diferentes donde elegir.

Pulsa el BOTON A, B o C para acceder al diagrama del Control Pad.

Pulsa el BOTON A, B o C para moverte alrededor de los Modos de Control.

El Modo de Control 1 es el que está en uso, lo que significa que el botón A se usa para "Cambiar", el botón B para "Tirar/Pasar" y el botón C es para "Tiro Alto/De Cabeza".

## **MAS OPCIONES**

Selecciona ésta para acceder a otras cuatro opciones nuevas: "Sonido", "Cambiar Botón", "Más Opciones" y "Salida".

## **SONIDO**

Pulsa el BOTON A, B o C para moverte entre las combinaciones de música y efectos de Sonido". En la combinación en uso la "Música" está encendida (ON) y los "Efectos de Sonido" también (ON).

## **CAMBIAR BOTON**

El botón utilizado para "Cambiar" durante el juego puede usarse para seleccionar al "Jugador más Cercano" o para no hacer nada ("Nada"). Lo fijado en uso es "Jugador Cercano".

## **MAS OPCIONES**

Regresa a las Opciones previas.

## **SALIDA**

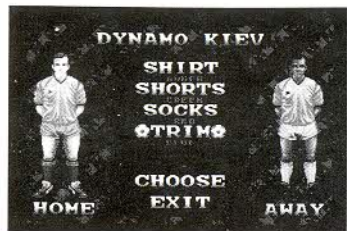
Al seleccionar esta opción regresas a la pantalla de títulos European Club Soccer.

## **SALIDA**

Al seleccionar esta opción regresas a la pantalla de títulos de la Copa Europea de Fútbol.

## **DISEÑO DE BANDA**

Puede que quieras cambiar el color de las bandas de los 170 equipos diferentes de todo el mundo, en ese caso puedes hacerlo desde aquí. Los colores de Banda que elijas permanecerán igual hasta que los vuelvas a cambiar o hasta que la base de potencia del Sega Mega Drive se desactive (OFF) y active (ON) de nuevo. Pero primero tienes que elegir un equipo...



Mueve el BOTON-D arriba o abajo para mover el Marcador de Fútbol a las opciones de país o equipo.

Mueve el BOTON-D a la izquierda o a la derecha para acceder a cada país o equipo sucesivamente.

Pulsa el BOTON A, B o C para seleccionar el país o equipo en pantalla.

Cuando has seleccionado un equipo puedes pasar a cambiar el color de las camisetas, los calzones, las medias y los bordes.

Mueve el BOTON-D arriba o abajo para mover el Marcador de Fútbol entre los jugadores y la opción "Elegir".

Mueve el BOTON-D a la izquierda o a la derecha para destacar de quien son las bandas de Casa o Fuera.

Pulsa el BOTON A, B o C para cambiar el color de las bandas de los jugadores destacados.

Con el marcador de Fútbol al lado de la opción "Elegir", pulsa el botón A, B o C para registrar el color de las bandas del equipo y regresa a la pantalla de títulos de la Copa Europea de Fútbol.

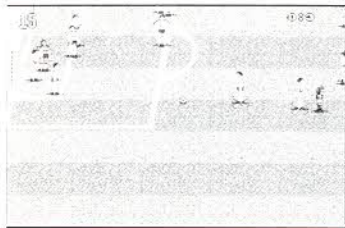
## ¡VAMOS A JUGAR!

Tanto si decides jugar en la modalidad "Simulación" como si lo haces es "Arcade", el desarrollo del partido es igual. Los jugadores entran al terreno de juego por un túnel en el centro de la pantalla y toman posiciones en el terreno de juego. Entonces el árbitro (vestido de negro) entrará en el campo. El partido comienza cuando el árbitro deja caer la pelota en el centro del campo.

Pulsa los botones A, B o C para hacer que los jugadores cubran sus posiciones inmediatamente.

## CONTROLANDO LOS JUGADORES

Tú controlas al jugador más próximo a la pelota. El jugador bajo tu control estará destacado como aquí...



Mueve el botón-D en cualquier dirección para mover el jugador alrededor del terreno de juego.

## CUANDO EL JUGADOR DESTACADO NO TIENE LA PELOTA

Pulsa el botón "Cambiar" para transferir el control al jugador que se encuentra más cerca de la pelota.

Pulsa el botón "Tiro/Pase" para realizar un despeje.

Pulsa el botón "Tiro Alto/De Cabeza" para dar un cabezazo a la pelota cuando aún está en el aire.

## CUANDO EL JUGADOR DESTACADO TIENE LA PELOTA

Pulsa el botón "Tiro/Pase" para dar una patada a la pelota en la dirección que el jugador está mirando.

Pulsa el botón "Tiro Alto/De Cabeza" para lanzar la pelota por lo alto en el aire.

Pulsa el botón START en cualquier momento del juego para congelar la acción y acceder a las cuatro opciones: "Continuar", "Repetición de Jugada", "Reserva" y "Abandonar el Partido".

Mueve el BOTON-D arriba o abajo para mover el Marcador de Fútbol al lado de la acción deseada.

Pulsa el botón START para seleccionar la opción.

## CONTINUAR

Reanuda el juego desde el punto en que se detuvo.

## REPETICION DE JUGADA

Repite los últimos 10 segundos de juego. Esto es especialmente útil para saborear tus estupendos goles.

## RESERVA

Al seleccionar "Reserva" se te permite reemplazar los dos peores jugadores de tu equipo por otros dos jugadores nuevos. Hay 4 reservas para elegir y estos se indican con marcas en la parte



inferior de la pantalla. Cuando ambos reservas han sido elegidos regresarás a las Opciones de Juego Detenido. (Observa que no puedes hacer ninguna sustitución si has agotado las dos).

Mueve el BOTON-D a la izquierda o a la derecha para destacar al Reserva.

Pulsa el botón C para elegir el Reserva.

### ABANDONAR EL PARTIDO

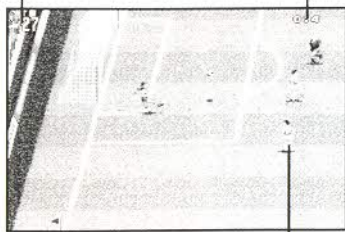
Si no estás contento con el desarrollo del juego o simplemente quieres empezar de nuevo selecciona esta opción por medio de las funciones "NO" y "SI". Selecciona "NO" para regresar a las Opciones anteriores. Selecciona "SI" para abandonar el juego y ver la puntuación de final de partido antes de que regreses a la pantalla de títulos de European Club Soccer.

Mueve el BOTON-D arriba o abajo para mover el Marcador de Fútbol entre el "NO" y el "SI".

Pulsa el botón START para seleccionar la Opción destacada.

### LA PANTALLA

"MINUTOS" JUGADOS    PUNTUACION DE LOS JUGADORES



JUGADOR DESTACADO

### MANEJO DEL CARTUCHO

Este cartucho ha sido pensado para utilizar exclusivamente en el sistema Sega Mega Drive.

Para un uso adecuado

- ¡No sumergirlo en líquidos!
- ¡No doblarlo!
- ¡Evitar los golpes violentos!
- ¡Evitar la exposición directa a la luz solar!
- ¡No dejarlo cerca de un radiador ni ninguna otra fuente de calor!
- ¡No dañarlo ni arrugarlo!

- ¡Evitar el contacto con materiales corrosivos!
- Si está mojado, permitir que se seque completamente antes de usarlo.
- Cuando esté sucio, pasarle con cuidado un trapo suave empapado en agua jabonosa y bien escurrido.
- Después de usarlo, guardarlo en su funda.
- Procura tomarte algún descanso ocasional durante periodos de juego prolongado.

#### ¡AVISO!

A los propietarios de televisión con pantalla de proyección grande: Las imágenes inmóviles pueden causar daños permanentes en el tubo de imagen o marcas fosforescentes en el CRT. Evitar el uso repetido o prolongado de video juegos en pantallas grandes de proyección televisiva.

#### **GARANTIA**

VIRGIN GAMES se reserva el derecho de mejorar el producto descrito en este manual, en cualquier momento y sin previo aviso. VIRGIN GAMES no hace ninguna garantía explícita o implícita con respecto a este manual, su calidad, comerciabilidad, o conveniencia para ningún propósito en particular.

Patents: U.S. Nos 4,442, 486/4, 454,594/4,462,076; Europe No. 80244;  
Canada No. 1,183,276; Hong Kong No 88-4302;  
Singapore No. 88-155; Japan No. 82-205605 (Pending)



This game is licensed by SEGA Enterprises Ltd. for play on the SEGA MEGA DRIVE SYSTEM. © Krisalis 1992.

© 1992 Virgin Games Ltd. All rights reserved.

Virgin is a registered trademark of Virgin Enterprises, Ltd.

"SEGA" and "MEGA DRIVE" are trademarks of Sega Enterprises, Ltd.

Virgin Games Ltd. 338A Ladbroke Grove, London W10 5AH.

PRINTED IN JAPAN